



臺南市登革熱疫情週報

2022/8/21 — 2022/8/27(Week 34, 2022)

(一)全國疫情

2022 年登革熱全國確定病例數：(1 月 1 日起，依發病日計)

■本土病例數：2

■境外移入病例數：27

(二)台南市疫情(第三十四週)

登革熱：

■新增 0 例本土病例

■新增 0 例境外移入

屈公病：

■新增 0 例本土病例

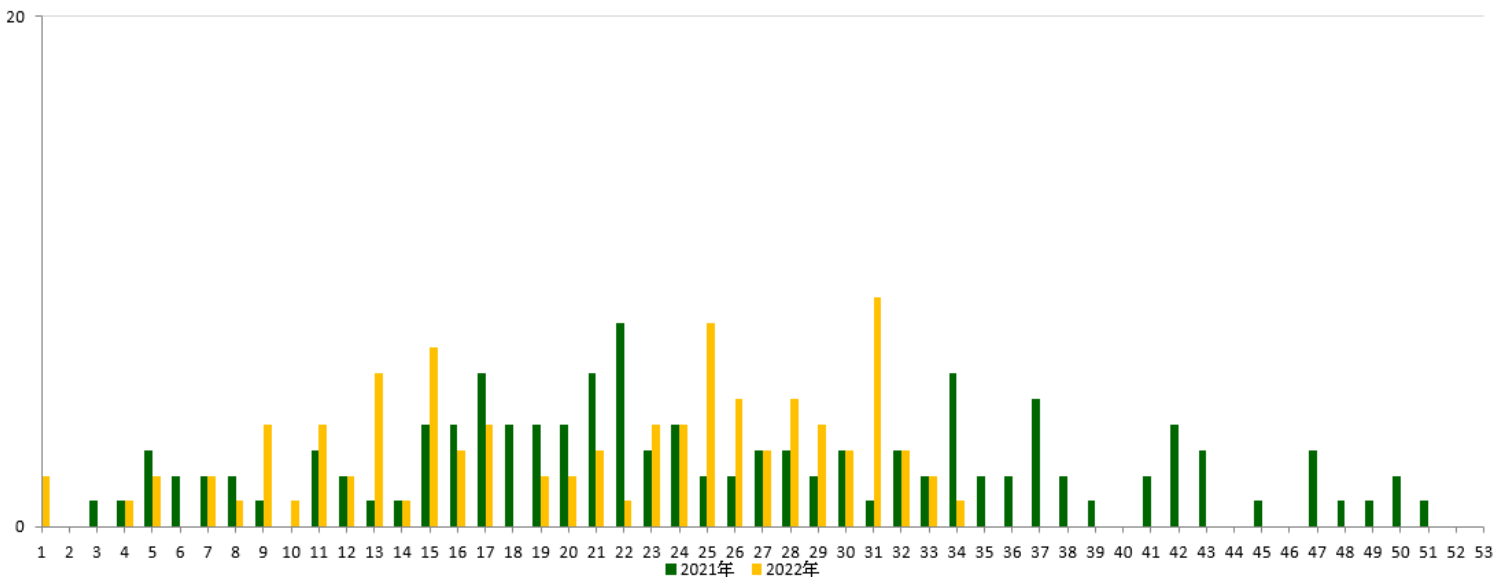
■新增 0 例境外移入

本市 2022 年至第 34 週
確定病例及同期比較(依發病日計)

發病年	登革熱			屈公病		
	本土	境外	總計	本土	境外	總計
2017	0	12	12	0	1	1
2018	0	11	11	0	1	1
2019	22	32	54	0	0	0
2020	0	5	5	0	1	1
2021	0	1	1	0	0	0
2022	0	0	0	0	0	0

登革熱國際間旅遊疫情建議

第一級(注意)：印度、印尼、馬來西亞、菲律賓、新加坡、斯里蘭卡、越南



2021 年/2022 年 第 1-52 週本土通報數同期比較

二、臺南市病媒蚊密度調查

08/21~08/27(第 34 週) 病媒蚊密度調查共完成 208 里次

08/14~08/20(第 33 週) 病媒蚊密度調查共完成 215 里次，級數分布如下：

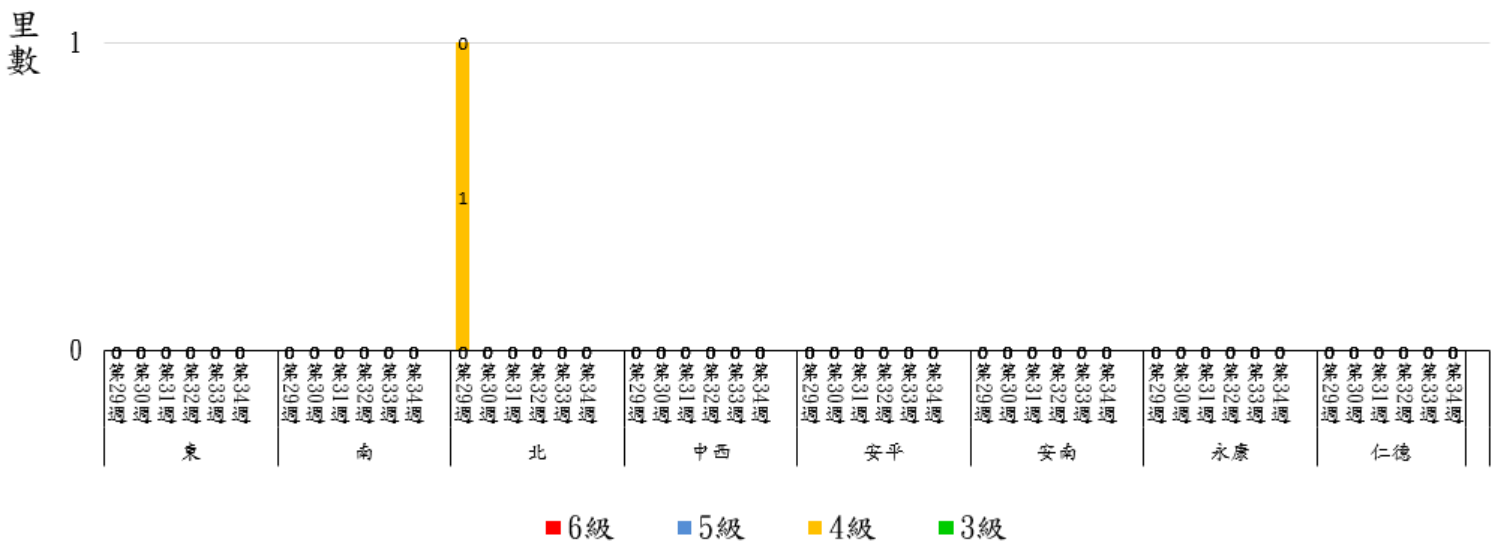
日期 \ 級數	★0 級	1 級	2 級	3 級	4 級	5 級	6 級
08/21-08/27 (第 34 週)	117 里次 (56.25%)	88 里次 (42.31%)	3 里次 (1.44%)	0 里次 (0%)	0 里次 (0%)	0 里次 (0%)	0 里次 (0%)
08/14-08/20 (第 33 週)	120 里次 (55.81%)	89 里次 (41.4%)	6 里次 (2.79%)	0 里次 (0%)	0 里次 (0%)	0 里次 (0%)	0 里次 (0%)
近 2 週 增減百分比	+0.44%	+0.91%	-1.35%	0%	0%	0%	0%

第 34 週：本週無 3 級以上里別

第 33 週：本週無 3 級以上里別

111 年第 29 週至第 34 週臺南市人口監測區密度調查布氏級數 3 至 6 級比較圖

2



★請區公所針對 1 級以上里別加強民眾衛教及孳生源清除。

*當週百分比=當週各級數之里次/當週調查總完成里次

三、臺南市監測區誘卵桶監測

目前監測 10 個監測區（東區、南區、北區、中西區、安平區、安南區、永康區、仁德區、新營區、歸仁區）271 里共 3,252 點。

★監測日期：2022/8/21~2022/8/27(第 34 週)

★陽性點：1,429 (陽性率 43.9%)

：連續兩週卵數>250 粒里別，計 0 里

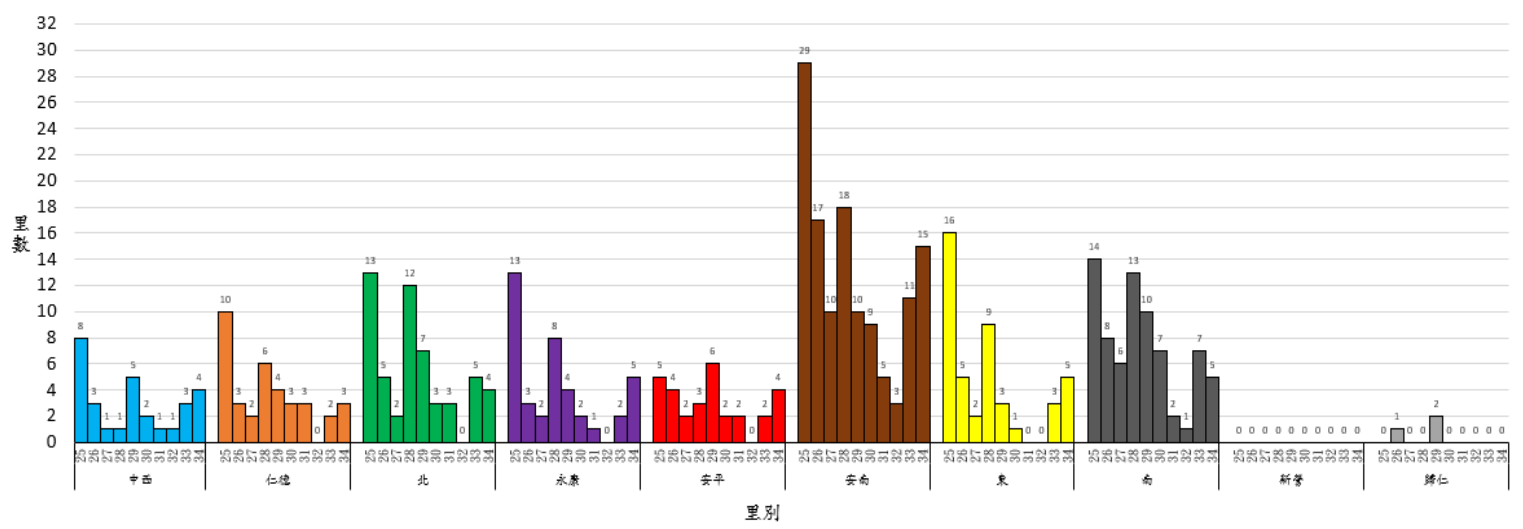
：連續兩週陽性率>40%里別，計 53 里

：連續兩週陽性率>60%里別，計 17 里

區別	里數	卵數>250 粒	里數	陽性率>40%	里數	陽性率>60%
中西區	0		11	藥王里、南廠里、西和里、永華里、五條港里、西賢里、南美里、光賢里、西湖里、兌悅里、城隍里	4	小西門里、南門里、大涼里、淺草里
仁德區	0		9	大甲里、仁愛里、一甲里、新田里、仁義里、仁德里、成功里、文賢里、土庫里	3	保安里、仁和里、二行里
北區	0		13	長勝里、中樓里、重興里、永祥里、振興里、雙安里、立人里、文成里、小北里、東興里、華德里、福德里、力行里	4	文元里、北門里、元美里、成功里
永康區	0		13	埔園里、北興里、復國里、安康里、二王里、蔦松里、西灣里、復華里、東橋里、三合里、塩興里、三民里、甲頂里	5	網寮里、北灣里、龍埔里、烏竹里、大灣里
安平區	0		6	建平里、平通里、平安里、怡平里、天妃里、億載里	4	王城里、育平里、金城里、漁光里
安南區	0		23	幸福里、學東里、砂崙里、安富里、長安里、佃東里、梅花里、安順里、海佃里、塭南里、海南里、城西里、州北里、東和里、媽祖宮里、布袋里、安慶里、公親里、海西里、溪北里、海東里、城中里、安和里	15	州南里、總頭里、原佃里、公塭里、南興里、城南里、佃西里、溪頂里、鳳凰里、淵西里、鹿耳里、四草里、塩田里、理想里、城東里
東區	1	崇學里	22	東明里、新東里、泉南里、崇文里、莊敬里、復興里、圍下里、路東里、崇善里、龍山里、忠孝里、仁和里、小東里、衛國里、大智里、虎尾里、東智里、中西里、東安里、和平里、南聖里、東光里	5	關聖里、德光里、崇明里、大學里、裕聖里

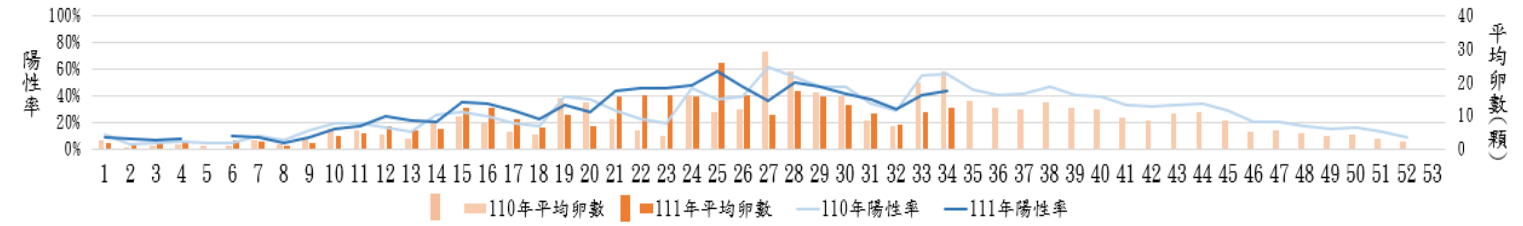
區別	里數	卵數>250粒	里數	陽性率>40%	里數	陽性率>60%
南區	0		16	喜北里、光明里、大恩里、廣州里、 鹽埕里 、大成里、 大林里 、 南都里 、松安里、明興里、 喜東里 、 建南里 、文南里、同安里、 新生里 、明德里	5	喜南里、 鯤鯨里 、竹溪里、 省躬里 、 興農里
新營區	0		1	忠政里	0	
歸仁區	0		3	新厝里、許厝里、辜厝里	0	

111年第25週至111年第34週臺南市監測區誘卵桶監測陽性率高於60%各區里數比較圖

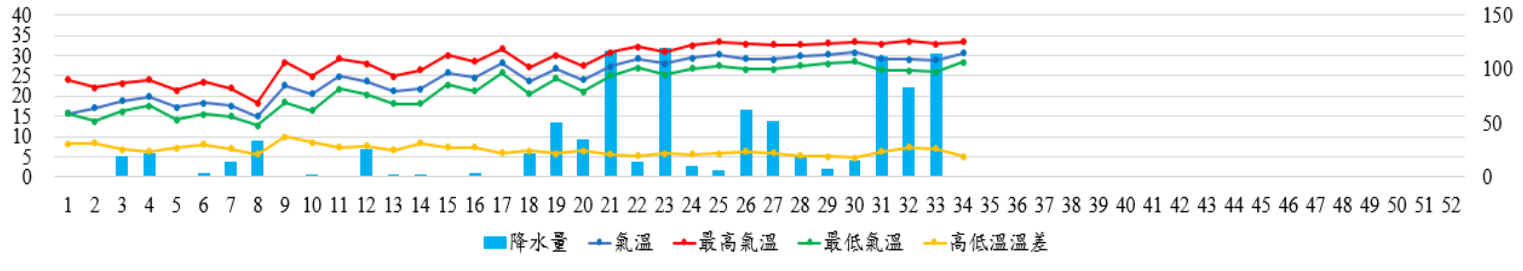


四、臺南市 110 年與 111 年誘卵桶監測區同期比較

臺南市監測區誘卵桶陽性率與平均卵數趨勢比較圖(110年與111年)



111年臺南市週平均溫度與累計雨量



致～市民防疫小叮嚀

- ★111 年第第 33、34 週本市監測區病媒蚊密度調查皆無達 3 級以上里別。登革熱防治中心將持續針對誘卵桶陽性率仍大於 60% 之里別進行複查，並提供環保局做為規劃預防性戶外環境防治參考。請里鄰長動員社區民眾清除積水容器，避免病媒蚊孳生；倘有疑似登革熱症狀請儘速就醫，避免潛伏期遭病媒蚊叮咬散播登革熱病毒於社區，造成疫情於環境中爆發。
- ★夏季氣候炎熱，對流發展旺盛，易有午後局部雷雨，為預防登革熱，請於降雨後立刻巡查環境，請落實「巡、倒、清、刷」，留意住家、工作地、內外環境盆栽、容器、帆布、屋簷排水槽、防火巷後溝、陽台、地下室及房屋頂樓等等是否有積水的情形發生，儲水桶加蓋或使用細紗網封口，定期刷洗儲水容器內壁！
- ★臺南市政府呼籲，民眾應加強落實戶內外環境巡查，將積水倒掉並澈底清除；平時若有儲水澆灌農作物的習慣，應將儲水容器確實加蓋密合或覆蓋細紗網，並留意蓋子不能積水、細紗網拉平且無下垂於水中，避免成為孳生的死角。若需長時間在戶外活動，請穿著淺色長袖衣褲，使用政府機關核可含敵避(DEET)或派卡瑞丁(Picaridin)成分的防蚊藥劑；一旦出現疑似登革熱症狀應儘速就醫，並告知旅遊活動史；醫療院所如遇有疑似症狀患者，可使用登革熱 NS1 快篩試劑輔助診斷並及早通報。
- ★請民眾加強注意，至柬埔寨、印度、印尼、寮國、馬來西亞、馬爾地夫、緬甸、菲律賓、新加坡、斯里蘭卡、泰國、越南探親旅遊時，在出國前需清除居家積水容器避免孳生病媒蚊；出國中需做好防蚊措施，使用合格防蚊液，穿著淺色長袖衣褲；返國後 14 天內做好自主健康管理，發現疑似症狀時勿返回社區，避免病毒於社區擴散，請立即就醫主動告知醫師相關旅遊史，以利及早診斷治療及早防治，避免家人及社區民眾染病。另請民眾有疫區相關旅遊史時，雖進行登革熱快篩為陰性時仍不可輕忽，請於家中多休息一天，待衛生單位通知實驗室完整報告，才可研判有無登革熱，因登革熱快篩是初步篩檢，仍需以實驗室報告為主。
- ★請民眾及人力仲介業者加強注意，自東南亞及南亞國家返台後 14 天內有發燒等症狀時請立即就醫，並通報衛生單位。另請醫療院所醫師發現外籍學生、新住民、外籍移工或一般民眾就醫，有登革熱流行地區旅遊史時，請進行登革熱 NS1 快篩（快篩陰性及陽性皆需進行傳染病通報），俾利衛生單位及早進行相關防治作為，避免境外移入病例的病毒於社區中擴散而導致本土病例發生，危害民眾的健康。

～請落實住家內(外)環境積水容器「巡、倒、清、刷」，以免孳生蚊蟲也避免受罰～

臺南市政府登革熱防治中心提供